

# CONTROL DE *Lunares*

*Aprender a reconocer su peligrosidad o riesgo*

Aparición de **nuevos lunares o manchas** en la piel de adulto

**Crecimiento continuo** del tamaño o espesor del lunar

**Cambios de color** (oscurece/aclara bruscamente o presenta varios colores)

**Picazón, sangrado o costra** sobre el lunar

**Heridas de piel que no curan** después de tiempo prolongado

**Enrojecimiento con escamas** que tarda en remitir



La mayoría de las personas presenta en su cuerpo entre **10 y 40 lunares**. Hasta los 40 años, aproximadamente, es posible desarrollar nuevos lunares. Sin embargo, suelen desaparecer a medida que envejecemos.



Personas con piel muy blanca  
y/o cabello rojizo



Inmunodepresión



Adultos con más de  
100 lunares

# quién debe CONTROLAR sus LUNARES



Antecedentes familiares o  
personales de cáncer de piel  
u otro tipo de cáncer



Presencia de lunares atípicos.  
Suelen ser asimétricos, mayores  
de 6 mm., bordes irregulares y  
más de un color

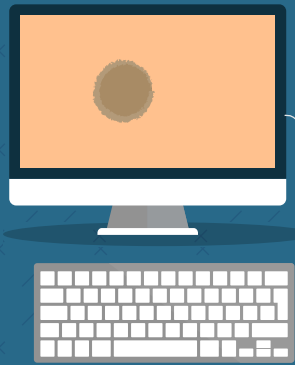


Pacientes con enfermedades  
genéticas que predisponen al cáncer  
de piel (xerodermapigmentoso,  
albinismo, etc.)

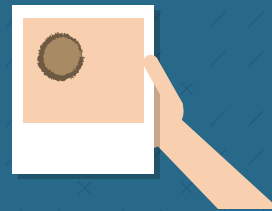
Hay lunares más difíciles de controlar que requieren seguimiento más estricto.  
Se observan en cuero cabelludo, palmas, plantas, genitales y región umbilical.

# DERMATOSCOPIA *digital*

Innovación para el control de lunares



**Técnica no invasiva** que permite al médico dermatólogo un control exhaustivo de lunares, identificando características normales de lunares no preocupantes, pero también mínimos cambios sospechosos registrados en melanomas.



Permite captar imágenes (fotos) de lunares para realizar estudios más detallados, ampliándolas a gran tamaño y archivándolas para un seguimiento a largo plazo.



Se considera no invasiva porque **no ejerce daño directo en el paciente**, sólo se apoya la cámara del dermatoscopio digital sobre la piel del paciente, lesión a lesión (habitualmente lunares de distintos tipos).



Sus **principales ventajas** son el diagnóstico temprano de melanomas y la disminución en el número de extirpaciones.



## EXTRACCIÓN DE LUNARES

- ★ El lunar se extrae ante la mínima sospecha de malignidad
- ★ La extracción no supone riesgo alguno para el paciente, más allá de que en determinadas zonas del cuerpo puedan quedar cicatrices anormales después de la cirugía (hombros, pecho y área superior de la espalda)
- ★ Si el lunar tiene indicación médica de extirpación, existen formas de tratar la cicatriz